

社会（45分）

受験番号	
	(算用数字)

1 社会科の授業で、「情報通信技術の発展とその影響」というテーマで調べることになった。次は、賢太郎さん、遥さん、大輝さんの発表の一部である。①～③に答えなさい。

① 次の賢太郎さんの発表について、(1)、(2)に答えなさい。

インターネットの発達によって、世界中の情報を瞬時に得ることができ、また発信することができるようになってきました。こうした状況は(a)グローバル化を促進しています。一方で、大量の情報を入手できるようになったことで、(b)情報リテラシーを身につけることが私たちに求められています。

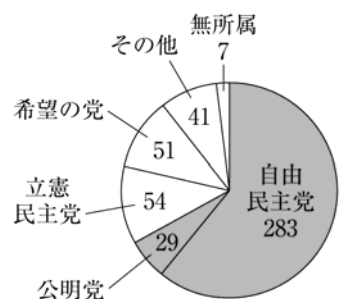
- (1) 下線部(a)に関して、グローバル化が進んだことで見られるようになったこととして適当でないのは、ア～エのうちではどれですか。一つ答えなさい。
- ア ある国で発生した感染症が、世界各地に広がって大流行する可能性が増えている。
 - イ 日本を訪れる外国人や、海外を訪れる日本人の数が増加してきている。
 - ウ 日本企業が海外に工場をつくるようになり、日本国内で産業の空洞化が進んでいる。
 - エ 国際分業が進んだことで、貿易額が減少して国どうしの依存が弱まりつつある。
- (2) 下線部(b)に関して、情報リテラシーとはどのような力のことか、書きなさい。

② 次の遥さんの発表について、(1)～(4)に答えなさい。

情報通信技術の発展は政治にも大きな影響を及ぼしており、(c)選挙の期間中に立候補者や(d)政党などが、選挙運動としてインターネットをどこまで利用してもよいか議論されています。また、インターネットの発達とともに個人情報の流出や(e)著作権の侵害などが問題となっており、時代に合わせた(f)法律の整備が課題となっています。

- (1) 下線部(c)に関して、日本の選挙のうち、被選挙権が30歳以上となっているものとして適当なのは、ア～カのうちではどれですか。当てはまるものをすべて答えなさい。
- ア 都道府県知事 イ 市(区)町村長 ウ 都道府県議会議員
 - エ 市(区)町村議会議員 オ 衆議院議員 カ 参議院議員

(2) 下線部(d)に関して、右の図1は、2018年1月現在の衆議院の政党別議席数を示したもので、 は政権を担う与党を示している。図1のように、複数の政党が与党となって内閣を組織する政権を何といますか。



(衆議院資料から作成)
図1

- (3) 下線部(e)に関して、著作権は、文章や音楽などの著作物に関する財産権の一つである。財産権の保障が含まれる経済活動の自由に関する日本国憲法の条文として最も適当なのは、ア～エのうちではどれですか。一つ答えなさい。
- ア 何人も、公共の福祉に反しない限り、居住、移転及び職業選択の自由を有する。
 - イ 集会、結社及び言論、出版その他一切の表現の自由は、これを保障する。
 - ウ 公務員による拷問及び残虐な刑罰は、絶対にこれを禁ずる。
 - エ すべて国民は、健康で文化的な最低限度の生活を営む権利を有する。

(4) 下線部(f)に関して、次の図2は、法律が制定されるまでの流れを示したものである。図2中の(X)に当てはまる、利害にかかわる者や有識者の意見を聞く会を何といますか。

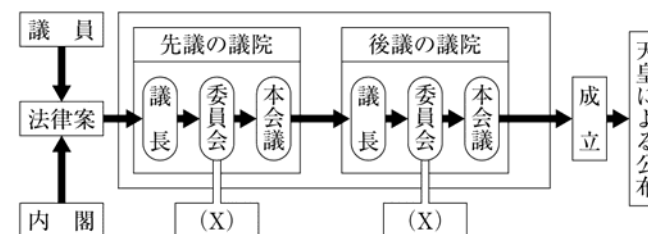


図2

③ 次の大輝さんの発表について、(1)～(3)に答えなさい。

情報通信技術は経済の分野にも大きな影響を与えています。(g)カードや電子マネーが広く普及し、(h)コンビニエンスストアなどでは販売された商品のデータを集積して(i)消費者の動向をつかむことなどに活用する動きも進んでいます。

- (1) 右の図3は、(g)カードのしくみを示したものである。(g)に当てはまる語を書きなさい。
- (2) 下線部(h)に関して、コンビニエンスストアは、生産者や卸売業者などから商品を仕入れて、消費者に販売する(Y)業者の一つである。(Y)に当てはまる語を書きなさい。

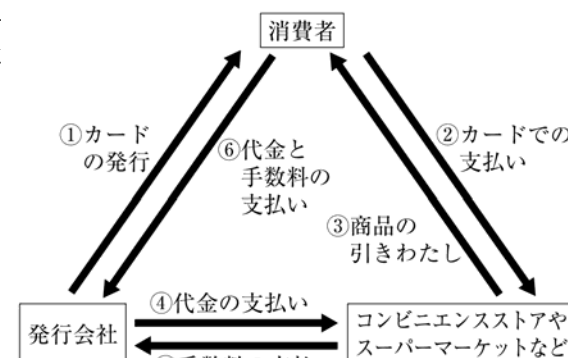


図3

(3) 下線部(i)に関して、消費者は企業に対して弱い立場に置かれがちであるため、さまざまな法律が整備されている。次は、こうした法律の一つである製造物責任法(PL法)の一部を示したものである。製造物責任法(PL法)とはどのような法律か、「製造者」ということばを用いて書きなさい。

第1条 この法律は、製造物の欠陥により人の生命、身体又は財産に係る被害が生じた場合における製造業者等の損害賠償の責任について定めることにより、被害者の保護を図り、もって国民生活の安定向上と国民経済の健全な発展に寄与することを目的とする。

第2条 この法律において「製造物」とは、製造又は加工された動産をいう。

(一部抜粋)

社会(45分)

受験番号	
	(算用数字)

2 中学生の沙織さんは、日本の和歌や詩の歴史について調べた。次は、そのとき調べた内容をもとにまとめたものの一部である。①～⑥に答えなさい。

日本の和歌は少なくとも1300年以上の歴史があり、奈良時代につくられた(a)『万葉集』には、飛鳥時代から奈良時代にかけてよまれた多くの和歌が収められている。和歌は貴族の教養として重んじられ、10世紀初めには最初の勅撰和歌集(天皇の命令によってつくられた和歌集)として(b)『古今和歌集』がつくられた。

鎌倉時代になると、(c)上皇の命令によって『新古今和歌集』がつくられた。(d)室町時代になると、和歌の上の句(五七五の部分)と下の句(七七の部分)を異なる人がよんでつなげていく連歌が流行した。その後上の句が独立する形で俳諧が成立し、(e)元禄文化が栄えたころに松尾芭蕉によって芸術性が高められた。江戸時代後期になると、皮肉や風刺を盛り込んだ(f)狂歌や川柳が流行した。

① 下線部(a)に関して、『万葉集』がつくられたころの政治について述べた内容として最も適当なのは、ア～エのうちではどれですか。一つ答えなさい。

- ア 口分田の不足にともない、開墾を奨励するために墾田永年私財法が定められた。
- イ 天皇に仕える役人の心構えを説くため、十七条の憲法が定められた。
- ウ 増加する裁判を公平に行うため、公事方御定書が定められた。
- エ 分割相続の繰り返しなどで生活に苦しむ人々を救うため、徳政令が定められた。

② 下線部(b)に関して、『古今和歌集』と同じように仮名文字を用いて、紫式部が貴族の華やかな生活を著した物語を何といいますか。

③ 次は、(c)に当てはまる人物に関してまとめたものである。(c)に当てはまる上皇を書きなさい。

この人物は、政治の実権を朝廷に取り戻そうとして承久の乱を起こしたが、敗れて隠岐(現在の島根県)に流された。

④ 下線部(d)に関して、室町時代の農業や商業について述べた内容として最も適当なのは、ア～エのうちではどれですか。一つ答えなさい。

- ア 千歯こきや備中ぐわなどの新しい農具が用いられるようになり、農業生産が高まった。
- イ 商人が同業者ごとに株仲間を結成し、幕府に税を納めるかわりに特権を与えられた。
- ウ 各地で開かれるようになった定期市の回数が増え、陸上の運送には馬借が活躍した。
- エ 石包丁を用いて稲の穂を刈り取るようになり、収穫した稲を高床倉庫で保存した。

⑤ 下線部(e)に関して、元禄文化が栄えた大阪は、江戸時代に「天下の台所」と呼ばれていた。このように呼ばれていた理由を、書きなさい。

⑥ 下線部(f)に関して、右は、寛政の改革を行った人物を批判してよまれた狂歌である。この狂歌で批判されている人物として最も適当なのは、ア～エのうちではどれですか。一つ答えなさい。

白河の 清きに魚の すみかねて
もとのにごりの 田沼こいしき

- ア 水野忠邦
- イ 松平定信
- ウ 井伊直弼
- エ 大塩平八郎

3 次の図1～図3は、それぞれある大陸を表した略地図である。①～⑤に答えなさい。なお、各図の縮尺は異なる。



図1 図2 図3

① 図1中のaと図2中のbの河川名として、最も適当なのは、ア～エのうちではどれですか。一つずつ答えなさい。

- ア アマゾン川
- イ ナイル川
- ウ ガンジス川
- エ ミシシッピ川

② 図1中のブエノスアイレスはPの経線、図3中のカイロはQの経線を標準時子午線としている。ブエノスアイレスとカイロの時差は何時間になりますか、書きなさい。

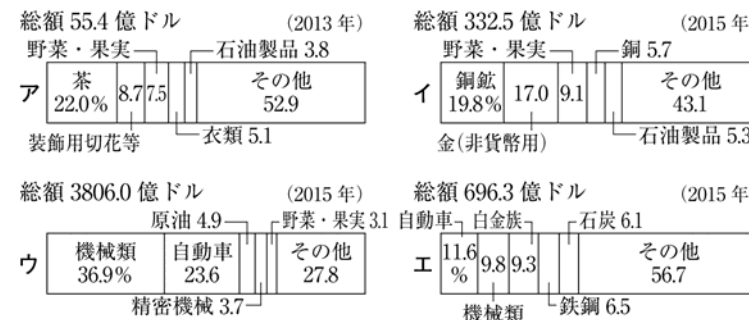
③ 右の文は、図1中のブラジルについて述べた文である。文中の(X)、(Y)に当てはまる語の組み合わせとして最も適当なのは、ア～エのうちではどれですか。一つ答えなさい。

ブラジルは、かつて(X)の植民地として支配されていたことから、現在でも(X)語を公用語としている。また、(Y)の生産量が世界で最も多く、(Y)を利用したバイオエタノール(バイオ燃料)の生産がさかんである。

- ア (X) : スペイン, (Y) : どうもろこし
- イ (X) : ポルトガル, (Y) : どうもろこし
- ウ (X) : スペイン, (Y) : さとうきび
- エ (X) : ポルトガル, (Y) : さとうきび

④ 図3中のナイジェリアでは、輸出品の7割以上が原油である。このような特定の鉱産資源の輸出に依存する国が抱える経済上の課題を、「価格」「収入」ということばを用いて書きなさい。

⑤ 右の資料は、図1～図3中のペルー、メキシコ、ケニア、南アフリカ共和国のいずれかの国の輸出総額と輸出上位5品目の割合を示している。南アフリカ共和国に当てはまるものは、資料中のア～エのうちではどれですか。一つ答えなさい。



(「世界国勢図会」2017/18年版から作成) 資料

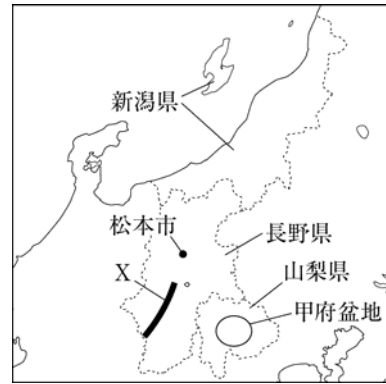
社会(45分)

受験番号	
	(算用数字)

4 中学生の正人さんは、中部地方のうちの甲信越とよばれる地域について調べ、略地図や資料を作成した。①～④に答えなさい。

① 略地図中の新潟県で生産されているコシヒカリは、米として、品質が保証されている。に当てはまる、国や県によって産地や品種が登録されている米を何とといいますか、漢字二字で書きなさい。

② 略地図中の長野県について、(1)～(3)に答えなさい。
 (1) 長野県に位置する、略地図中のXの山脈は、日本アルプスの一つで、中央アルプスとも呼ばれている。この山脈の名称を何とといいますか。



	平均気温(°C)		降水量(mm)	
	1月	8月	1月	8月
ア	4.9	28.3	34.2	87.4
イ	-0.4	24.7	35.9	92.1
ウ	3.8	27.0	269.6	139.2
エ	5.9	26.7	58.9	165.0

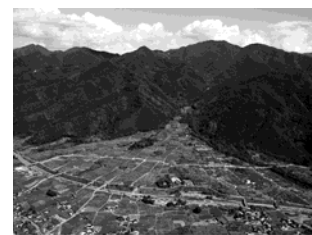
(「理科年表2018」から作成) 表1

(2) 右下の表1は、略地図中の松本市と、金沢市、横浜市、岡山市の1月と8月の平均気温と降水量を示したものである。松本市に当てはまるものとして最も適当なのは、表中の**ア～エ**のうちではどれですか。一つ答えなさい。

(3) 長野県と県境を接している県として**適当でない**のは、**ア～エ**のうちではどれですか。一つ答えなさい。

- ア 輸送用機械の出荷額が日本一多い県(2014年)
- イ 茶の生産量が日本一多い県(2016年産)
- ウ 成田国際空港が位置する県
- エ 世界文化遺産の富岡製糸場が位置する県

③ 略地図中の甲府盆地には、右の写真のような扇状地が見られる。扇状地について(1)、(2)に答えなさい。



時事通信フォト

(1) 扇状地はどのようにしてできるか、「山地」「平地」ということばを用いて書きなさい。

(2) 甲府盆地の扇状地で多く見られる土地利用を示す地図記号として最も適当なのは、**ア～エ**のうちではどれですか。一つ答えなさい。

- ア
- イ
- ウ
- エ
- オ

④ 右の表2は、略地図中の新潟県、長野県、山梨県の各種統計をまとめたものである。表2から読み取れる内容として最も適当なのは、**ア～エ**のうちではどれですか。一つ答えなさい。

	総面積(km ²)	総人口(人)	耕地面積(km ²)	農業就業人口(人)
新潟県	12584	2304264	1720	79324
長野県	13562	2098804	1089	82922
山梨県	4465	834930	242	27736

(2015年) (「データでみる県勢2017」から作成)

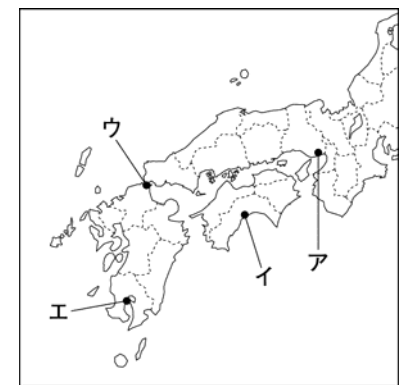
- ア 新潟県は長野県よりも人口密度が低い。
- イ 新潟県は山梨県よりも総面積に占める耕地面積の割合が高い。
- ウ 山梨県は長野県よりも総人口に占める農業就業人口の割合が高い。
- エ 3県を比較すると、耕地面積が大きい県ほど農業就業人口も多い。

5 中学生の美彩さんは、近現代の日本とアメリカ合衆国、イギリス、中国との関係について調べ、次のカードを作成した。①～⑥に答えなさい。

<p>アメリカ合衆国との関係</p> <p>○1853年に (a) が浦賀に来航して開国をせまわり、翌年に日米和親条約を結んだ。</p> <p>○1951年にサンフランシスコ平和条約を締結するとともに、(b) 日米安全保障条約を結んだ。</p>	<p>イギリスとの関係</p> <p>○(c) 幕末の貿易において、日本の最大の貿易相手国となった。</p> <p>○不平等条約の改正交渉に応じ、(d) 1894年に日英通商航海条約を結んで領事裁判権を撤廃した。その後、1902年には日英同盟を結んだ。</p>	<p>中国との関係</p> <p>○(e) 革命を目指して活動した孫文らはたびたび日本に亡命した。</p> <p>○第二次世界大戦後に建国された中華人民共和国とは長い間正式な国交がなかったが、(f) 1972年に日中共同声明が出されて国交が正常化した。</p>
---	---	---

- ① **(a)** に当てはまる人物名を、カタカナで書きなさい。
- ② 下線部**(b)**に関して、(1)、(2)に答えなさい。
 (1) 現在の日本における条約の締結や承認について述べた文として最も適当なのは、**ア～エ**のうちではどれですか。一つ答えなさい。
ア 国会が締結し、内閣が承認する。 **イ** 国会が締結し、天皇が承認する。
ウ 内閣が締結し、天皇が承認する。 **エ** 内閣が締結し、国会が承認する。
 (2) 日米安全保障条約で日本がアメリカ合衆国に対して認めたことを、「アメリカ軍」ということばを用いて書きなさい。

③ 下線部**(c)**に関して、幕末に外国船を砲撃したことへの報復として、イギリス・フランス・アメリカ・オランダの4か国が占領した場所として最も適当なのは、右の地図中の**ア～エ**のうちではどれですか。一つ答えなさい。



④ 下線部**(d)**に関して、このとき日本の外務大臣として交渉にあたった人物として最も適当なのは、**ア～エ**のうちではどれですか。一つ答えなさい。

- ア 原敬
- イ 板垣退助
- ウ 陸奥宗光
- エ 犬養毅

⑤ 下線部**(e)**に関して、孫文らは1911年に清を倒して中華民国を建国した。この革命を何とといいますか。

⑥ 下線部**(f)**に関して、1972年以後に起こった次の**ア～エ**のできごとを年代の古いものから順に並ぶように記号で答えなさい。

- ア 第四次中東戦争をきっかけとして石油危機が起こり、日本の高度経済成長が終わった。
- イ アメリカ合衆国で同時多発テロが起こり、これを理由にアフガニスタンを攻撃した。
- ウ アメリカとソ連の首脳がマルタ島で会談を開き、冷戦の終結が宣言された。
- エ 日中平和友好条約が結ばれ、両国の恒久的な友好関係を発展させることを確認した。

社 会 解 答 用 紙

1	①(1)	
	①(2)	
	②(1)	
	②(2)	
	②(3)	
	②(4)	
	③(1)	カード
	③(2)	業者
	③(3)	

2	①	
	②	
	③	上皇
	④	
	⑤	
	⑥	

3	①	a
		b
	②	時間
	③	
	④	
⑤		

4	①	米
	②(1)	山脈
	②(2)	
	②(3)	
	③(1)	
	③(2)	
	④	

5	①	
	②(1)	
	②(2)	
	③	
	④	
	⑤	
⑥	→ → →	

受験番号
算用数字

計
※100点満点 (配点非公表)